

Gårdsnytt 2/2012



Enebybergs Gårds Förening

Innehåll

<i>Ordförandens ord</i>	2
<i>Kungabesök i Danderyd och Enebyberg</i>	2
<i>Årsmötet</i>	3
<i>1930- och 1940-talens Enebyberg – ett spirande samhälle</i>	3
<i>Trädbeskrivning på Enebybergs gård</i>	5
<i>Föreningens remissyttrande över Grönplan Danderyd 2012</i>	6
<i>Det var dans bort i vägen</i>	7

Kalendarium

Tisdagen den 22 maj

Funktionärskväll

För föreningens tidningsutdelare och andra som på olika sätt medverkar och hjälper till i föreningens verksamhet.

Söndagen den 27 maj

Mors dag med Öppet hus, brunch och husdokumentation på Enebybergs gård.

Boka brunch hos Paul Degen

tel 0703 27 67 37

Torsdagen den 21 juni

Samtal om Anneberg och familjen

Wahlgren med besök av Greta Wahlgrens släktingar från USA kl. 15.00

Kaffeservering

Fredagen den 22 juni

Traditionsenligt midsommarfirande på Enebybergs gård

Enebybergs Gårds Förening

www.enebyberg.com Plusgiro 114667-9

C/o Jan Olof Carlsson, Fenixvägen 5,
182 46 Enebyberg

Gårdsnytt

Redaktör Johanna Haddäng
Tryck Stockholms Läns Grafiska

Ordförandens ord

Kära gamla, nya och blivande föreningsmedlemmar!

Våren har äntligen kommit efter ännu en lång vinter. I vår förenings vårprogram finns en rad aktiviteter ända fram till midsommarfirandet på Enebybergs Gård.

Vi har redan efter årsmötet med Ebbe Trouvés kåseri om Enebyberg under 1930- och 40-talen genomfört ännu ett program med teoretisk och praktisk genomgång av fruktträdbeskrivningens Varför och Hur. Ett intressant och spännande besök på Danderyds kyrkogård och i den nya församlingsgården har vi också hunnit med.

Den 27 maj firas Mors Dag med öppet hus på Enebybergs Gård och med sedvanlig brunch uppdukad av vår krögare Paul Degen. Vår dokumentation av hus i villastaden Enebyberg, som eldsjälens Anita Andersson driver parallellt med föreningens övriga verksamheter finns tillgänglig för att studera och komplettera. Kan Du bidra med information, till exempel ritningar eller fotografier, som hjälper oss att dokumentera Ditt hus historia? Allt material är lika välkommet; fotografier, ritningar, annonstexter från försäljningar etc.

Årets största och mest välbesökta arrangemang, midsommarfirandet på Enebybergs gård, genomförs för femtonde gången med Margareta Westerdahl och ett antal trogna frivilliga som medverkande. Alla är mer än välkomna redan kl 9 på morgonen för att plocka blommor och att klä och inte minst resa majstången! Det är alla sådana frivilliga som på olika sätt gör vårt midsommarfirande möjligt. Ta med barn och barnbarn och några starka karlar på förmiddagen!

I höst, närmare bestämt torsdagen den 6 september, besöker kungaparet Danderyd. Mer om det på annan plats. I höst genomför också de fyra hembygdsföreningarna ett gemensamt program på Kulturarvsdagen söndagen den 9 september med en buss- eller båttur runt Danderyd eller längs dess och ev. andra stränder. Mer information kommer i nästa Gårdsnytt.

En av föreningens viktigaste uppgifter är att slå vakt om Enebybergs gård. Det bristande underhållet av gården är ett ständigt bekymmer. Efter flera års påstötningar slipades de golv som var i allra sämst skick förra året. Under hösten åtgärdades, också efter flera års påstötningar, en del av den senaste bristfälliga utvändiga ommålningen av foder, sedan färg lossnat i stora flagor redan efter ett par år. Senast har föreningen påtalat dels en fuktskada, dels att luckorna till källaren börjar ruttna, också det en följd av bristande underhåll. Vi hoppas på bättring och ber Er alla att hjälpa till genom att stöta på ansvariga och beslutsfattare.

En glad och skön sommar önskas Er alla!

Jan Olof Carlsson

Kungabesök i Danderyd och Enebyberg

I höst, närmare bestämt torsdagen den 6 september, besöker kungaparet Danderyd. Under en rundtur i kommunens olika delar besöks bl. a. Träffpunkt Enebyberg. Besöket avslutas efter ett omfattande heldagsprogram i Kvarnparken intill Danderydsgården. Avslutningen är öppen för alla. Där gör Danderyds fyra hembygdsföreningar en gemensam presentation av historien bakom tillkomsten av villastäderna i Danderyd. Den utarbetas f. ö. av vår förenings styrelseledamot Jan P Zetterström, som

också är mannen bakom föreningens uppmärksammade affischer inför våra arrangemang. I samband med kungabesöket sätter vår förening också upp en utställning om Enebyberg på biblioteket i Träffpunkt Enebyberg.

Årsmötet

Vid föreningens årsmöte i mars kunde vi glädja oss åt två nya medlemmar i styrelsen, Birgitta Törnqvist af Ström och Nils Sporrang. Båda är uppvuxna i Enebyberg. Nils har flyttat över kommungränsen till Täby medan Birgitta med familj bor i sydöstra Enebyberg. Tråkigt var att föreningen vice ordförande John Åkermark hade beslutat sig för att lämna styrelsen. Som pensionär vill han ägna sig mer åt lantstället och har dessutom fått fler uppgifter från sitt gamla arbete än beräknat. Det är naturligtvis en förlust för föreningen. Jan Olof Carlsson, föreningens ordförande som omvaldes, framförde föreningens varma tack för Johns insatser och framhöll särskilt hans kompetens, hans omfattande arbete med bildgruppen och hans beredskap att alltid ställa upp i det praktiska arbetet.

I övrigt hände inget uppseendeväckande på årsmötet. Medlemsavgiften för 2013 fastställdes som oförändrad, 75 kronor för enskild medlem och 100 kronor för familj.

Efter årsmötet och trevlig samvaro vid kaffet vidtog Ebbe Trouvés föredrag med minnen från Enebyberg vilket refereras på annan plats i Gårdsnytt.

Styrelsen har gjort nedanstående arbetsfördelning men har naturligtvis gemensamt ansvar för beslut och verksamhet.

Jan Olof Carlsson – ordförande, ansvarig utgivare för Gårdsnytt och hemsida
Anita Andersson vice ordförande, sekreterare, ansvarig för husdokumentationen
Bengt Almgren - vice sekreterare och sammankallande i valberedningen
Jan Löfgren – kassör, sammankallande i bildgruppen
Jan Peter Zetterström - ansvarig för affischering och illustrationer
Birgitta Törnqvist af Ström - programansvarig
Krister Olinder och Nils Sporrang – övriga styrelsemedlemmar

Till styrelsen adjungerade är följande:

Klubbmästare – Paul Degen
Redaktör för Gårdsnytt – Johanna Haddäng
Ansvarig för distribution av Gårdsnytt – Susanne Francke
Arkivansvarig – Berit Brattström
Redaktör för hemsidan – Anders Fridell
Lars Johnsson

Registeransvarig är Ove Israelsson.

1930- och 1940-talens Enebyberg – ett spirande samhälle

Vid årsmötet den 6 mars kåserade Ebbe Trouvé om sin uppväxttid i Enebyberg under 1930- och 40-talen. Ebbes far, Carry Trouvé, var som snickare med om att lägga grunden för idrotts- och föreningslivet genom att ideellt bistå med att bygga det som behövdes.

Ebbe inledde med att visa karta över samhället under entreprenören Ernst Kihlbergs tid. Kihlberg bildade AB Enebybergs villastad. Några av hans barnbarn (barn till Ernst Gösta och Jan Erik) var för övrigt närvarande vid årsmötet.

Kartan visade bland annat Roslagsbanans sträckning genom östra delen av samhället. Enebybergs "anhalt" invigdes den 1 maj 1909.

Upprinnelsen till anhalten var det s.k. "semaforstoppet" som innebar att de resande från Stockholm fick möjlighet att stiga av tåget längs Västra Banvägen i höjd med nuvarande Skolvägen genom att stinsen på Ytterby (i dag Roslags Näsby) fällde semaforen när han uppmärksammade att tåget var i antågande. När enebybergsborna hoppat av tåget längs banvallen släppte han fram tåget till Ytterby. Så fick det ju inte gå till och beslut fattades om en "anhalt" vid Enebyberg.

Entreprenören Ernst Kihlberg ville upprätta bussförbindelse från Södra Roslagen genom de centrala delarna av Enebyberg in till Stockholms stad. För den skull bildades Stockholms Läns Omnibus Aktiebolag (SLO). Ernst Kihlberg som var en handlingens man såg även till att busschaufförerna bosatte sig i villasamhället och hjälpte därför dem med borgensåtagande vid nybyggnation. Kartan visade även var chaufförernas fastigheter var belägna.

En kort beskrivning gavs över de näringsidkare såsom livsmedelshandlare, frisör, läkemedelsförråd, cykel & sport, bensinstation m.m. som etablerat sig i anslutning till bussbolagets kontor och verkstad.

I övrigt visades bilder från vardagen, t ex tillkomsten av idrottsplatsen på "Getbetet", dansbanan vid Fenixvägens slut i väster

samt byggnationen av Folkets Hus vid nuvarande Gethagsvägen. Invånarna ställde upp mangrant och allt ideellt arbete syntes ske med glädje. Dåtidens nöjen fick man ordna själv långt ifrån nutidens utbud.



Ovan: Enebybergsboden. Enebybergs första "köpcenter" mitt emot dåvarande bussbolagets kontor och verkstad.

Nedan: Tombola på Getbetet tidigt 20-tal. Den ursprungliga idrottsplatsen med dansbana och festplats var belägen efter Gethagsvägen mellan Björkvägen och Idrottsvägen.



Under krigstiden spelade anslagstavlan vid kiosken Fenixvägen/Stockholmsvägen en viktig roll. Förutom att listor anslogs över vilka som skulle infinna sig till militärtjänst blev det en samlingspunkt för invånarna där de senaste nyheterna från kriget avhandlades.

Militärens förläggningar kring gården under andra världskriget synes ha gjort djupa intryck på den unge Ebbe. Det var med en särskild känsla i rösten som Ebbe beskrev hur han fick hjälpa till med att ta hand om hästarna såsom att leda dem till vattendammen m.m.

Militärens uppenbarligen stora engagemang runt gården var jag inte så bekant med. Som grabb kunde man dock finna rester i Rösjöskogen av t.ex. skyttegravar och gamla rostiga kokkärl.

Ett annat betydande ämne var skolan. Ebbe räknade upp kända namn som Inga-Lisa Ekman, Lisa Wahlgren, Ebba Lundblad, Ruben Rungner m.fl. och skildrade några personliga minnesbilder av mer eller mindre busaktig karaktär från skoltiden.

Från en annan tidsepok uppvisades en bild från träslöjden där bl.a. brandchefen Axel Svensson och trädgårdsmästare Viking Almgren i tidiga år (1915) fanns med – deras respektive söner Rune och Bengt var närvarande i publiken och är båda mycket aktiva i vår förening.

Ebbe visade en kartskiss över gårdens byggnader som han kommer ihåg hur det såg ut. Sedan Ernst Kihlberg i mitten av 40-talet lämnat gården övertogs förvaltningen av Tibble Gård i Täby.

En rättare vid namn Eriksson ledde arbetet på Enebybergs gård. Eriksson tog sig sedan namnet Eidlert och drev därefter långt in på sextioalet en mindre gård, belägen där nuvarande livsmedelsbutiken Lidl är belägen vid Enhagsvägen alldeles på andra sidan gränsen mot Täby.

Undertecknad som är nästan en generation yngre än Ebbe och således växte upp på 1950-talet, minns i flertalet fall namnen på de personer och familjer i samhället som nämndes.

Många byggnader i gårdens anslutning fanns kvar innan samhällets omdaning och tillväxt kring 1960 gjorde att de övergavs och förföll eller revs. Huvudbyggnaden fick även den förfalla men renoverades pietetsfullt tillsammans med flyglarna efter kommunens beslut 1975 av byggnadsfirman Magnusson/Norlin.

Föredraget grundade sig på ett mycket välgjort underarbete och framfördes på ett tydligt och fängslande sätt.

Nils Sporrang

Trädbeskärning på Enebybergs gård

Söndagen den 15 april genomförde föreningen återigen ett program om trädbeskärning på Enebybergs gård. Rubriken var Trädbeskärning – Hur, När och Varför. Programmet genomfördes av vår mångåriga medlem och före detta styrelseledamot Lars Johnsson.

Programmet började med en teoretisk genomgång inomhus med muntlig genomgång av för och nackdelar med olika äppelsorter, när träden ska beskäras, beskrivning av olika redskap, exempel på felaktigt och rätt snittade äppelkvistar och

därefter ett pedagogiskt bildmaterial som kompletterade den muntliga genomgången.

Efter en pratsund över en kopp kaffe avslutades programmet med att Lars visade ett av kommunen sedan många år inte

beskuret äppelträd i Enebybergs gårds trädgård. Därpå gjordes en kort vandring i omgivningens villaträdgårdar för att visa på både rätt och andra inte så rätt beskurna fruktträd.

Deltagarna uppskattade uppenbart programmet!

Jan Löfgren

Föreningens remissyttrande över Grönplan Danderyd 2012

Kommunens Tekniska kontor har utarbetat en Grönplan Danderyd, som remitterats till bl a Enebybergs Gårds Förening. Grönplanen är tänkt att fungera som ett samlat dokument om Danderyds grönstruktur. Främsta syftet sägs vara att fungera som ett stöd för tjänstemän och politiker vid planering och utveckling av kommunens grönstruktur. Ett annat syfte är att visa invånarna vilka intentioner kommunen har med de gröna områdena.

Föreningen begränsade sitt yttrande till frågor som rör villastaden Enebyberg och konstaterar att Grönplanens diskussion och förslag rörande Enebyberg är jämförelsevis kortfattade och mycket begränsade. Enda konkreta förslaget är att ” utveckla och upprusta parkerna i området”. Med det menas endast Dagermans park, dvs en mindre del av ett kvarter och i första hand en lekplats. Övriga parkliknande områden kallas i planen inte parker utan ”tätortsnära naturparker” som förutsätts få begränsad skötsel.

I texten nämns också Enebybergs gård som en kulturhistorisk intressant plats men inte som en park och inte som grund för några förslag. Föreningen konstaterar att Enebybergs gård har vanskötts under en följd av år. Det gäller både byggnaden, invändigt såväl som utvändigt, och trädgården. Uppenbart angelägna underhållsåtgärder har genomförts först efter upprepade påstötningar av föreningen och aldrig på fastighetsförvaltningens eget initiativ.

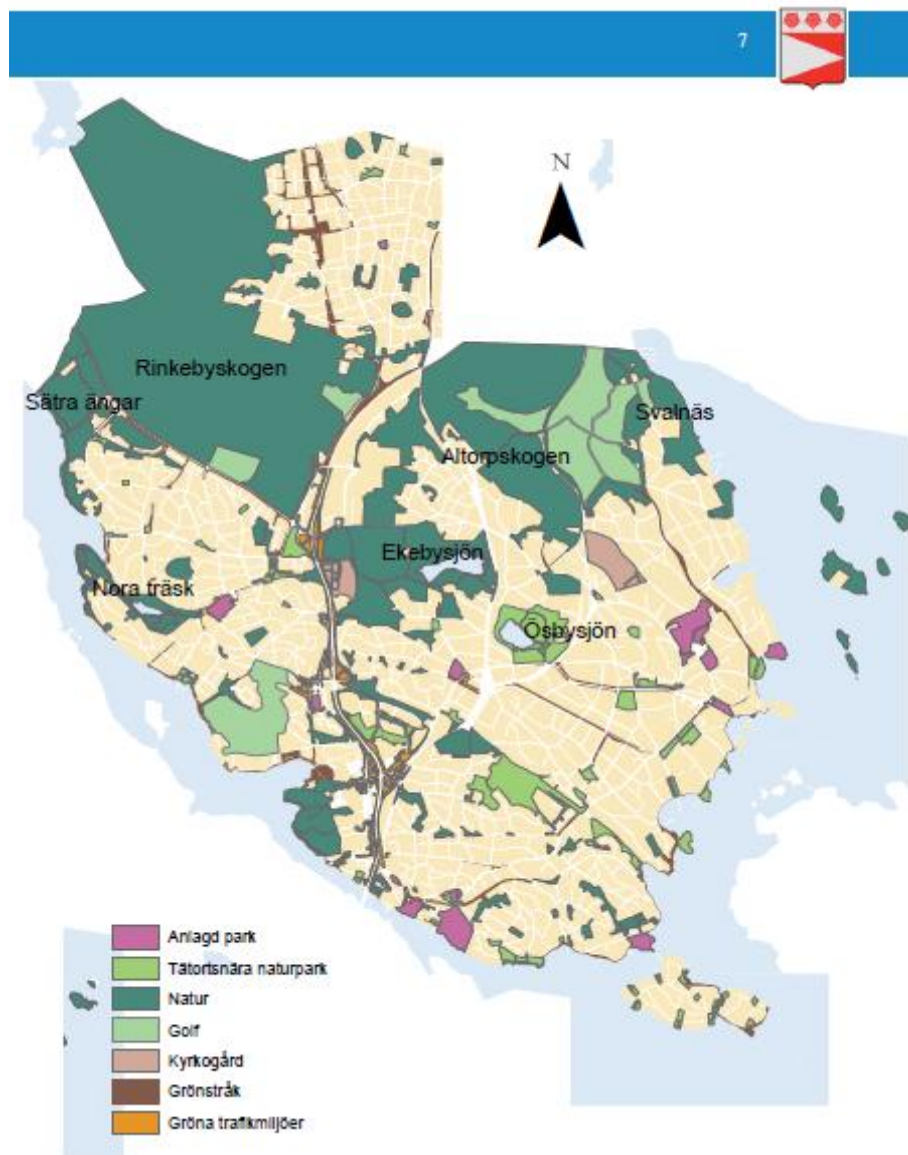
Föreningen skriver att gården och trädgården är en viktig och uppskattad samlingsplats för enebybergsbor. Även om trädgården inte omfattas av Grönplanen framhåller föreningen vikten av att Enebybergs gård hålls i gott skick även utifrån de allmänna syften som anförs för Grönplanen. Det förutsätter att trädgården både rustas upp med sikte på ett bättre utnyttjande och därefter fortlöpande underhålls. De underhållsåtgärder som lagts ut på entreprenad måste följas upp av beställaren för att säkerställa att entreprenadavtalet fullgörs, vilket uppenbart inte varit fallet under en följd av år, skriver föreningen.

Inom Enebyberg finns flera ”tätortsnära naturparker” inom villakvarteren med som det uttrycks i Grönplanen generellt låg skötselnivå. De närboendes intresse av förslyade ”reproduktionsplatser” (Grönplanens uttryck) för rådjur och harar i direkt anslutning till villatomterna torde vara begränsat framhåller föreningen. Trädgårdarnas penséer, tulpaner och andra växter utgör föda för de reproducerade djuren. Rinkebyskogen, Rösjöskogen och Altorpskogen uppfyller bättre Grönplanens önskemål om reproduktionsplatser än de ”tätortsnära naturparkerna” i villakvarteren.

Vidare konstaterar föreningen att det finns ett stort antal skräpmarker av varierande storlek och utan skötsel i direkt anslutning till bebyggelsen i Enebyberg. De har fått växa igen till svår genomträngliga, skräpiga och fula snår av sly exempelvis vid Enebybergs hållplats på ömse sidor av Roslagsbanan, mellan Enmans väg och handelsplatsen ”Enebyängen” samt mellan Norrhagsvägen, Sagovägen och Fabelvägen. Både de ”tätortsnära naturparkerna” och skräpmarkerna bör röjas, särskilt slyröjas, för att därigenom till låg kostnad skapa fler

parkliknade miljöer i Enebyberg som komplement till den nu enda befintliga parken avslutar föreningen sitt yttrande.

Föreningen har skickat sitt yttrande för kännedom till lokala politiker i Enebyberg med ansvar för Grönplanen. Se karta till Grönplan Danderyd nedan.



Det var dans bort i vägen

Gruppen Roslagsvår spelade och berättade om folkmusiken eller bonnmusiken i våra trakter i ett mycket uppskattat program i slutet av januari. Marianne Möllerman ingår i gruppen och kunde berätta hur hennes släktingar på 1880-talet dansade i vägkorsningen där stora vägen delar sig mot Täby/Vallentuna och Vaxholm/Norrtälje, idag Enebybergsvägen och Gamla Norrtäljevägen.



Gruppen Roslagsvår

Ungdomar träffades gärna i vägkorsningar, trafiken var inte så stor en helgdagsafton, de kunde komma från olika håll och fanns det några spelmän på plats blev det dans på den större yta som vägskälet innebar.

Dit kom Mariannes mammas morfar Axel Severin Blomgren (1869-1957) från Nyborg - senare köpte han Båtsmanstorpet på nuvarande Enmans väg - och Mariannes pappas farmor Matilda Carlsson gift Sandström (1863-1952), piga på Ella gård, och många andra ungdomar. Kanske spelades Ekströms vals som smeden på Enebybergs gård har skrivit.

Tänk vad man önskar att det funnits en bild från dansen! Inte heller från 1900-talet har vi i föreningen bilder från ungdomens nöjen i Enebyberg. Idrottsbilder och söndagsskolutflykt har vi, men inget foto från danser. Däremot muntliga berättelser om dansbanor och någon bild på en tom dansbana.

När villasamhället började byggas och utvecklas blev danser en bra inkomstkälla och trevlig gemenskap för till exempel idrottsföreningen, den frivilliga brandkåren och lantarbetarnas fackförening.

En privatperson hade byggt en dansbana i kvarteret Enen 1, nuvarande Blidövägen-Cypressvägen. Enebybergs Idrottsförening EIF använde den redan från föreningens

start 1914 fram till 1921. Även brandkåren hyrde den.

När EIF byggde idrottsplan vid Getbetet, där Brageskolan med skolgård nu ligger, byggdes förutom omklädningsrum en dansbana vid Björkvägen.

Bengt Norling (1914-2005) berättade i ett program för snart trettio år sedan på Enebybergs gård att 1925 skulle en dansbana med tivoli bort från Stocksundstorp.

EIF köpte den för en symbolisk summa på villkor att föreningen själv tog ner den. Kalle Blomgren från båtsmanstorpet forslade bort den med häst. EIF diskuterade med direktören Ernst Kihlberg i villabolaget om plats för att få sätta upp dansbanan. Det fanns en lämplig större sänka vid vad som i dag är Fenixvägens förlängning efter Breda vägen, nedanför trappan vid Arholmavägen vid IP.

Bengt berättade att det tog hela vintern att sätta upp dansbanan - det fick ju bli på lediga stunder. Papp på taket spikades på julafton och banan kunde invigas till midsommar.

Då spelade Majestic Band - 5 personer med fiol-Åke som ledare, damernas idol. Han såg exotisk ut och var en hejare på fiol. Cary Trouvé var en av de aktiva idrottarna och hans svåger Nisse Blomkvist var också med och spelade fiol.

När Folkets Hus blev klart 1934 blev det möjligheter till dans inomhus. Där spelade ofta Svasses orkester från senare delen av 1940-talet och in på 1950-talet. De flesta musikerna var enebybergare. Svasse själv - Sven Burström - bodde på Björkvägen.

Har du dansbilder från Enebybergs 1900-tal vill vi gärna få kopiera dem.

Anita Andersson